

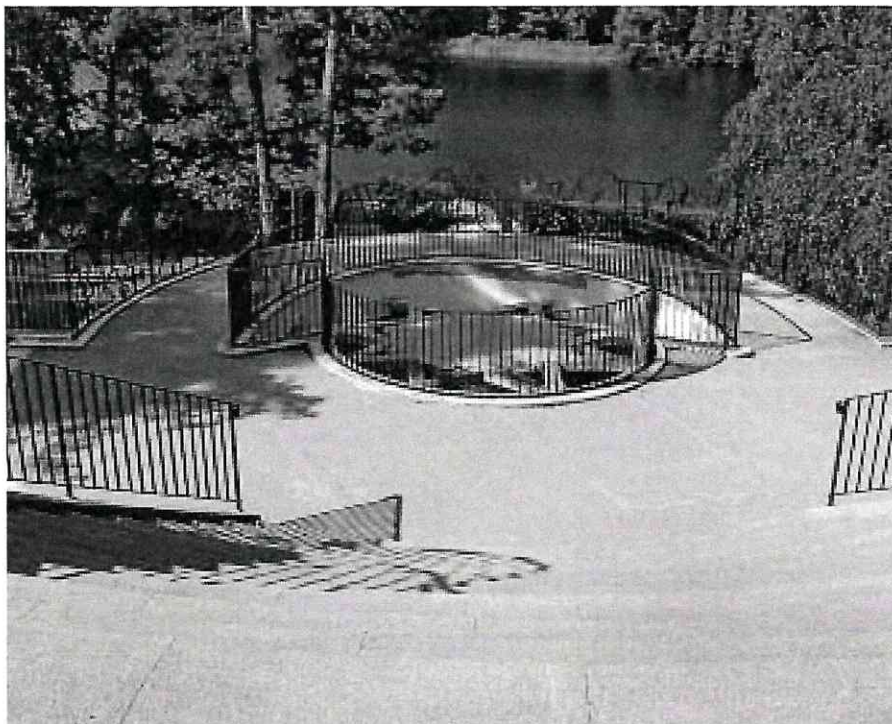
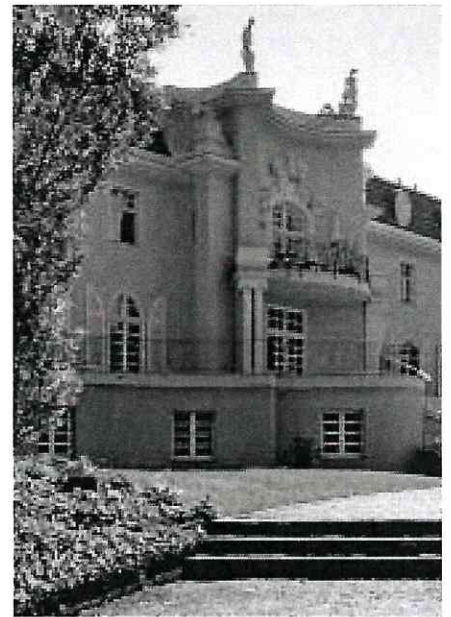


KEMPER SYSTEM

A KEMCO Company

OBJEKT-DOKUMENTATION 3/07

Treppensanierung Villa Konschewski, Berlin: Feuchtes Architekturkleinod



Das Objekt

Im Grunewald, direkt am Ufer des Hundekehlesees – auch heute noch eine der besten Adressen in Berlin –, liegt die unter Denkmalschutz stehende Villa Konschewski. Der vor allem für seine Theaterbauten berühmte ungarische Architekt Oskar Kaufmann (1873-1956) baute 1922 bis 1924 für Dr. Moritz Konschewski, den Direktor einer pommerschen Papierfabrik, ein elegantes Art-Déco Gebäude mit Elementen des Neo-Rokoko. Das Objekt wurde zwischen 1992 und 1994 umfassend saniert, in verschiedene Einheiten aufgeteilt und unter dem Namen Oberhaardter Schloss vermarktet.

Die Aufgabe

Sanierung einer
gescheiterten Sanierung

Abdichtungsprobleme bereiteten in der Folgezeit eine Sandsteintreppe, die von einer hinter dem Haus liegenden Terrasse zur ebenfalls unter Denkmalschutz stehenden Gartenanlage am Seeufer führt sowie der Platz über einem Nymphäum. Risse im Untergrund führten zu unterläufig eindringender Feuchtigkeit in die Bausubstanz. Da unter der Sandsteinkonstruktion Wohn- und Nutzräume liegen, war die Abdichtung der Stufen zwingend notwendig. Eine erste Sanierung, bei der die Stufen komplett abgetragen und darunter eine konventionelle Bahnenabdichtung verlegt worden war, schlug fehl.

Sommer 2004

Lösemittelfreies KEMPEROL®
erfüllt als empfohlene
und kostengünstigste
Lösung alle Anforderungen
des Denkmalschutzes

2004 empfahl Dachdeckermeister Wolfgang Algie schließlich eine Abdichtung mit dem lösemittelfreien KEMPEROL® 2K-PUR, das ohne Abriss der Stufen auf dem Sandstein aufgetragen werden konnte. Zunächst wurden Treppe und Aussichtsplattform sandgestrahlt, bevor die saugende Sandsteinoberfläche mit der lösemittelfreien KEMPEROL® EP-Grundierung porenverschließend vorbehandelt wurde. Gemeinsam mit seinem KEMPEROL®-Spezialisten Rico Kröning dichtete Wolfgang Algie die ca. 300 qm große Fläche mit dem dauerelastischen und rissüberbrückenden KEMPEROL® 2K-PUR ab. Als verschleißfeste Nutzschicht wurde anschließend KEMPERDUR® Deko im hellen Sandton aufgezogen und mit rutschfestem KEMPERDUR® Naturquarz 0,4 – 0,8 mm abgestreut. Versiegelt wurde die Beschichtung mit KEMPERDUR® Finish.

Das Ergebnis

Der Einsatz einer flüssig zu verarbeitenden Abdichtung war nicht nur die sicherste, sondern gleichzeitig auch die preisgünstigste Alternative. Da Gebäude- und Gartenanlage unter Denkmalschutz stehen, musste durch die richtige Wahl der Nutzschicht gewährleistet sein, dass der Sandsteincharakter optisch erhalten bleibt.

Das System

Seit Jahrzehnten in der
Praxis bewährt

KEMPEROL® EP-Grundierung
KEMPEROL® 2K-PUR Abdichtung
KEMPERDUR® Deko
KEMPERDUR® Naturquarz 0,4 – 0,8 mm
KEMPERDUR® Finish

Auftraggeber

Laren Hausverwaltung, Berlin

KEMPER SYSTEM Partner

Algie & Weber Dachdeckerei GmbH, Berlin

KEMPEROL® 2K-PUR Abdichtung

Verwendungszweck

- Als Abdichtung in Verbindung mit KEMPEROL® Vlies für Detailausbildungen, für das Herstellen von Anschlüssen und als Flächenabdichtung
- Als Abdichtung unter Asphaltbelägen
- Geeignet für Anwendungen im Innen- und Außenbereich
- Für nahezu alle Untergründe
- Bei Neubau und Instandsetzung

Merkmale

- Lösemittelfrei
- Geruchsneutral
- Wasserdampfdiffusionsfähig
- Rissüberbrückend
- Kalt zu verarbeiten
- Wurzelfest gemäß FLL-Prüfung
- Begehbar für Wartungszwecke

CE-Kennzeichnung

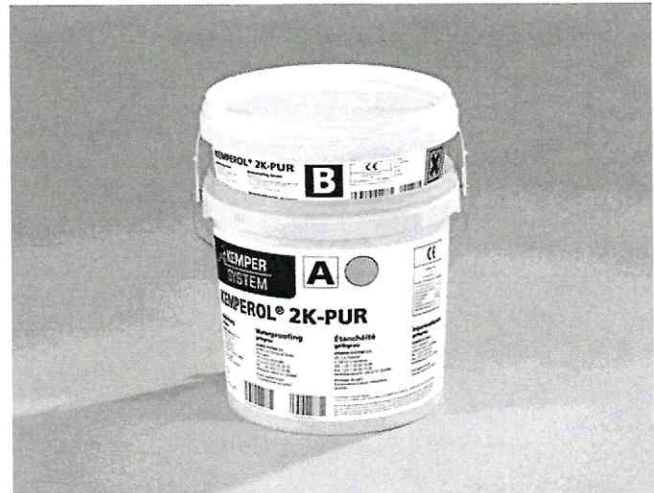
| | |
|-------------------------------------|---------------------------|
| Komponente zu 2 | ETA 03/0044 |
| Wasserdampfwiderstandszahl μ | ~ 3100 |
| Widerstand gegen Windlasten | >= 50 kPa |
| Beanspruchung durch Feuer von außen | B _{ROOF} (t1) ** |
| Brandverhalten | E *** |
| Aussage zu gefährlichen Stoffen | keine enthalten |
| Nutzungsdauer | W3 |
| Klimazonen | M und S |
| Nutzlasten | P1 bis P4 |
| Dachneigung | S1 bis S4 |
| Oberflächentemperatur min. | TL4 |
| Oberflächentemperatur max. | TH4 |

** Klassifizierung gemäß DIN EN 13501-5
2006: DIN 4102-7 - Widerstand gegen Flugfeuer und strahlende Wärme.

*** Klassifizierung gemäß DIN EN 13501-1.
2006: DIN 4102-1 - Die Klassifizierung erfolgte nach B2.

Verbrauch

Je nach Beschaffenheit des Untergrundes: 3 - 3,6 kg/m² bei einer Schichtstärke von ca. 2 mm (siehe Technik Information TI 03 - Schichtstärken gemäß Regelwerke).



Zusammensetzung

Lösemittelfreie, 2-komponentige Abdichtung auf Basis Polyurethanharz.

Liefergrößen

10 * 1 kg in einem Karton,
2 * 2,5 kg Knetbeutel im Kunststoffeimer,
12,5 kg im Kunststoffgebinde

Lagerung

Kühl, frostfrei, trocken und ungeöffnet lagerfähig.
Mindestens haltbar siehe Gebinde-Etikett

Eigenschaften

| | |
|----------------------------------|------------------------------------|
| Form | Komp. A flüssig Komp. B flüssig |
| Standardfarbe | gelbgrau, grüngrau |
| Sonderfarben | auf Anfrage |
| Verarbeitungszeit* [min] | ca. 30 |
| Regenfest* nach [h] | ca. 2 |
| Begehbar* nach [h] | ca. 16 |
| Ausgehärtet* nach [h] | ca. 72 |
| Weiterbeschichtbar* nach [h] | ca. 16 |
| mit Gussasphalt nach [d] | ca. 2 |
| Kurzzeittemperaturbeständig [°C] | 250 |

* Messungen bei 23 °C - 50 % rel. Feuchte.
Durch Witterungseinflüsse - wie Wind, Luftfeuchte und Temperatur - werden die angegebenen Werte verändert.

Verarbeitung

Untergründe müssen trocken (Restfeuchte in Beton in den oberen 2 cm < 5 %), tragfähig und frei von haftmindernden Stoffen sein und sind entsprechend vorzubereiten. Bei einigen Untergründen kann auf eine Grundierung in der Fläche verzichtet werden. Generell ist die Grundierungsempfehlung für KEMPEROL® 2K-PUR Abdichtung zu berücksichtigen. Abdichten nur bei Untergrund- und Umgebungstemperaturen von > +5 °C. Bei Ausführung muss die Oberflächentemperatur 3K über dem Taupunkt liegen. Bei Unterschreitung des Taupunktes kann sich auf der zu bearbeitenden Oberfläche ein trennend wirkender Feuchtigkeitsfilm bilden (DIN 4108 - 5 Tab.1).

A. Knetbeutel

Den Knetbeutel aus der Aluminium-Umverpackung entnehmen. Komponente A gründlich durchkneten. Die Gummischnur, die die beiden Komponenten voneinander trennt, nach unten wegziehen, so dass sich die beiden Komponenten A und B miteinander vermischen können. Nun den Knetbeutel wiederum zügig (ca. 1 Min.) durchkneten, damit eine homogene, schlierenfreie Abdichtung entsteht. Zur Vermeidung von Mischfehlern wird die Mischung umgetopft und nochmals aufgerührt. Bei Temperaturen unterhalb 10 °C ist der KEMPEROL® 2K-PUR Speedshot zuzugeben und umzurühren.

B. Kunststoffgebände

KEMPEROL® 2K-PUR Abdichtung Komponente A gründlich aufrühren. Bei Temperaturen unterhalb 10 °C ist der Komponente A der KEMPEROL® 2K-PUR Speedshot für KEMPEROL® 2K-PUR zuzugeben und umzurühren. Die Komponente B wird der Komponente A zugesetzt und schlierenfrei eingemischt. Zur Vermeidung von Mischfehlern, wird die Mischung umgetopft und nochmals aufgerührt. Ca. 2/3 der KEMPEROL® 2K-PUR Abdichtung werden vorgelegt, das KEMPEROL® 165 Vlies wird eingerollt und 5 cm überlappend mit einem Perlonroller blasenfrei angearbeitet. Auf die noch flüssige Vorlage wird ca. 1/3 KEMPEROL® 2K-PUR Abdichtung bis zur vollständigen Sättigung nachgetränkt.

Anschlüsse an Tür- und Fensterelemente etc. mit einer Höhe < 15 cm (ab Oberkante Belag) sind mit mind. 5 cm Überdeckung herzustellen. Anschlüsse an die Flächenabdichtung sind mit mind. 10 cm Überdeckung auszuführen. Anschlüsse und Übergänge an Fremdprodukte sind mit mindestens 10 cm Überlappung herzustellen. Hinsichtlich der Schichtstärken sind die Mindestanforderungen gemäß der ETA zu erfüllen. Abweichende nationale Anforderungen sind zu berücksichtigen.

Alkalischutz: Die Abdichtung ist nur bedingt alkalibeständig. Daher wird bei zu erwartender Langzeitbelastung KEMPERTEC® EP-Grundierung, KEMPERTEC® EP5-Grundierung oder KEMPERTEC® AC-Grundierung auf die Abdichtung aufgetragen und mit KEMPERTEC® NQ 0712 Naturquarz abgestreut (siehe Technik Information TI 15 - Alkalität).

Arbeitsunterbrechung und Weiterbeschichtung:

Die Zeit bis zur Weiterbeschichtbarkeit wird durch die Zugabe von KEMPEROL 2K-PUR Speedshot verkürzt.

Standzeit größer 24 Stunden bis 14 Tage: Reinigen des Arbeitsbereiches mit KEMPERTEC® MEK Reinigungsmittel.

Standzeit größer 14 Tage: Anschleifen des bestehenden Arbeitsbereiches mit Schleifpapier (P40).

Die persönliche Schutzausrüstung ist zu tragen.

Reinigen der Werkzeuge sofort nach Gebrauch mit KEMPERTEC® MEK Reinigungsmittel. Hände reinigen, Haut mit KEMPER SYSTEM Pflegecreme einreiben.

Anmerkung

Bitte beachten Sie folgende Technik Informationen:

- TI 03 - Schichtstärken gemäß der Regelwerke
- TI 15 - Alkalität
- TI 21 - Untergrundbeurteilung

Wichtige Hinweise

Bei Herstellung der Abdichtung gelten die "Anwendungsregeln" in der gültigen Fassung bzw. die für das jeweilige Gewerk gültigen "Regeln der Technik" und "Stand der Technik". Chemikalienbeständigkeit siehe Beständigkeitsliste A-Z. Die Sicherheitsdatenblätter, die Kennzeichnung der Gebinde, die Gefahrenhinweise und die Sicherheitsratschläge auf den Gebinden sind bei Transport, Lagerung und Verarbeitung zu beachten. Bei der Verarbeitung sind die Merkblätter der BG-Chemie zu beachten. Zwei-Komponenten-Polyurethan-, Epoxid- und Methylmethacrylatharze reagieren unter Wärmeentwicklung. Nach dem Mischen der Komponenten darf das Produkt nicht länger als in der angegebenen Verarbeitungszeit im Mischgefäß verbleiben. Bei Nichtbeachtung kann es zu Hitze- und Rauchentwicklung kommen und im Extremfall zum Brand führen.

Entsorgung

| | | |
|-----------------------|-----|----------|
| Komp. A+B flüssig | EAK | 08 04 09 |
| Komp. A+B ausgehärtet | EAK | 08 04 10 |

GISCODE

PU40

Allgemeine Hinweise

Witterungs- und/oder UV-bedingte Farbtonveränderungen haben keinen Einfluss auf die technischen Parameter. Zeitangaben verkürzen sich bei höheren und verlängern sich bei niedrigeren Umgebungs- und Untergrundtemperaturen. Wir gewährleisten die gleichbleibend hohe Qualität unserer Produkte. Den Produkten von KEMPER SYSTEM dürfen keine systemfremden Stoffe zugemischt werden. Unsere technischen Informationen und unsere anwendungstechnische Beratung geben jeweils nur den aktuellen Stand des Wissens und die Erfahrung mit unseren Produkten wieder. Mit jeder Neuauflage verliert die jeweils vorhergehende technische Information ihre Gültigkeit. Deshalb ist es erforderlich, dass Sie stets das aktuelle Merkblatt zur Hand haben. Bei An- und Verwendung unserer Produkte ist in jedem Einzelfall eine eingehende, objektbezogene, qualifizierte Überprüfung erforderlich, ob das jeweilige Produkt und/oder die Anwendungstechnik den spezifischen Erfordernissen und Zwecken genügt. Wir haften lediglich für die Mangelfreiheit unserer Produkte - die sach- und fachgerechte Verarbeitung unserer Produkte fällt daher ausschließlich in Ihren Haftungs- und Verantwortungsbereich. Der Verkauf unserer Produkte erfolgt ausschließlich auf der Grundlage unserer Verkaufs- und Lieferbedingungen.

Ausgegeben: Vellmar, Dezember 2012

KEMPEROL® 165 Vlies

Verwendungszweck

- Armierung für KEMPEROL® Abdichtungen
- Bei Neubau und Instandsetzung

Merkmale

- Systemgeprüft und auf den Anwendungszweck abgestimmt
- Reguliert die Schichtstärke
- Gute Anpassungsmöglichkeit

CE-Kennzeichnung

| | |
|-----------------|-------------|
| Komponente zu 3 | ETA 03/0025 |
| | ETA 03/0026 |
| | ETA 03/0043 |
| | ETA 03/0044 |

Zusammensetzung

Spezialvlies auf Basis Polyester

Liefergrößen

Rollen

Länge in m: 50

Breiten in cm: 105/70/52,5/35/26,25/21/10,5

Länge in m: 25

Breite in cm: 26,25

Lagerung

Vor Feuchtigkeit schützen, liegend, trocken und knickfrei lagern.

Eigenschaften

| | |
|-----------------------------|---------|
| Form | fest |
| Farbe | weiß |
| Gewicht [g/m ²] | ca. 165 |



Verarbeitung

Ca. 2/3 KEMPEROL® Abdichtung auf vorbereiteten und vorbehandelten Untergrund vorlegen, sofort KEMPEROL® 165 Vlies falten- und blasenfrei einlegen und andrücken. Dabei die einzelnen Vliesbahnen mit 5 cm Überlappung verlegen.

Weiter frisch-in-frisch mit ca. 1/3 KEMPEROL® Abdichtung das eingelegte KEMPEROL® 165 Vlies vollständig bis zur Sättigung tränken, Materialüberschuss vermeiden.

Anschlüsse an Tür- und Fensterelemente etc. mit einer Höhe < 15 cm (ab Oberkante wasserführende Ebene) sind mit mind. 5 cm Überdeckung herzustellen. Anschlüsse an die Flächenabdichtung sind mit mind. 10 cm Überdeckung auszuführen.

Entsorgung

Vlies

EAK 04 02 21

Allgemeine Hinweise

Wir gewährleisten die gleichbleibend hohe Qualität unserer Produkte.

Den Produkten von KEMPER SYSTEM dürfen keine systemfremden Stoffe zugemischt werden.

Unsere technischen Informationen und unsere anwendungstechnische Beratung geben jeweils nur den aktuellen Stand des Wissens und die Erfahrung mit unseren Produkten wieder. Mit jeder Neuauflage verliert die jeweils vorhergehende technische Information ihre Gültigkeit. Deshalb ist es erforderlich, dass Sie stets das aktuelle Merkblatt zur Hand haben. Bei An- und Verwendung unserer Produkte ist in jedem Einzelfall eine eingehende, objektbezogene, qualifizierte Überprüfung erforderlich, ob das jeweilige Produkt und/oder die Anwendungstechnik den spezifischen Erfordernissen und Zwecken genügt. Wir haften lediglich für die Mangelfreiheit unserer Produkte - die sach- und fachgerechte Verarbeitung unserer Produkte fällt daher ausschließlich in Ihren Haftungs- und Verantwortungsbereich. Der Verkauf unserer Produkte erfolgt ausschließlich auf der Grundlage unserer Verkaufs- und Lieferbedingungen.

Ausgegeben: Vellmar, Juni 2008

KEMPERDUR® Finish glänzend

Verwendungszweck

- Zur Versiegelung von KEMPERDUR® Colorquarz-Einstreuungen
- Zur Versiegelung von KEMPEROL® Abdichtungen bei Sonderkonstruktionen
- Bei Neubau und Instandsetzung

Merkmale

- Staub abweisend - glatt
- Sehr gut zu reinigen
- Lichtecht
- 1-komponentig

CE-Kennzeichnung

| | |
|-----------------|-------------|
| Komponente zu 4 | ETA 03/0025 |
| | ETA 03/0026 |
| | ETA 03/0043 |
| | ETA 03/0044 |

Zusammensetzung

Lösemittelhaltige, einkomponentige Versiegelung auf Basis lichtechtem Polyurethanharz.

Liefergrößen

10 kg Blechkanister

Lagerung

Kühl, frostfrei, trocken und ungeöffnet lagerfähig. Mindestens haltbar siehe Gebinde-Etikett

Eigenschaften

| | |
|-----------------------|---------|
| Form | flüssig |
| Farbe | klar |
| Regenfest* nach [h] | ca. 3 |
| Begehbar* nach [h] | ca. 12 |
| Ausgehärtet* nach [d] | ca. 3 |

* Messungen bei 23 °C - 50 % rel. Feuchte.
Durch Witterungseinflüsse - wie Wind, Luftfeuchte und Temperatur - werden die angegebenen Werte verändert.



Verbrauch

Je nach Beschaffenheit des Untergrundes ca. 200 g/m².

Verarbeitung

Der Untergrund muss trocken, tragfähig und frei von haftvermindernden Stoffen sein.

Beschichten nur bei Untergrund- und Umgebungsbedingungen > + 5 °C. Bei Ausführung muss die Oberflächentemperatur 3K über dem Taupunkt liegen. Bei Unterschreitung des Taupunktes kann sich auf der zu bearbeitenden Oberfläche ein trennend wirkender Feuchtigkeitsfilm bilden (DIN 4108 - 5 Tab.1).

KEMPERDUR® Finish glänzend in einem Arbeitsgang auftragen und dabei mit einer Perlonrolle vollflächig und deckend verteilen.

Bei Verarbeitung in geschlossenen Räumen für ausreichend gute Belüftung sorgen. Hautkontakt vermeiden.

Die persönliche Schutzausrüstung ist zu tragen.

Reinigen der Werkzeuge sofort nach Gebrauch mit KEMPERTEC® MEK Reinigungsmittel. Hände reinigen, Haut mit KEMPER SYSTEM Pflegecreme einreiben.

Anmerkung

Bitte beachten Sie folgende Technik Informationen:

- TI 23 - Lösemittelhaltige Produkte
- TI 24 - Reinigung und Pflege
- TI 29 - Rutschfestigkeit

Wichtige Hinweise

Die Sicherheitsdatenblätter, die Kennzeichnung der Gebinde, die Gefahrenhinweise und die Sicherheitsratschläge auf den Gebinden sind bei Transport, Lagerung und Verarbeitung zu beachten, ebenfalls die Merkblätter der BG-Chemie.

Nicht in die Kanalisation oder ins Erdreich gelangen lassen.

Entsorgung

| | |
|-------------|--------------|
| flüssig | EAK 08 04 09 |
| ausgehärtet | EAK 08 04 10 |

GISCODE

PU50

Allgemeine Hinweise

Zeitangaben verkürzen sich bei höheren und verlängern sich bei niedrigeren Umgebungs- und Untergrundtemperaturen.

Wir gewährleisten die gleichbleibend hohe Qualität unserer Produkte.

Den Produkten von KEMPER SYSTEM dürfen keine systemfremden Stoffe zugemischt werden.

Unsere technischen Informationen und unsere anwendungstechnische Beratung geben jeweils nur den aktuellen Stand des Wissens und die Erfahrung mit unseren Produkten wieder. Mit jeder Neuauflage verliert die jeweils vorhergehende technische Information ihre Gültigkeit. Deshalb ist es erforderlich, dass Sie stets das aktuelle Merkblatt zur Hand haben. Bei An- und Verwendung unserer Produkte ist in jedem Einzelfall eine eingehende, objektbezogene, qualifizierte Überprüfung erforderlich, ob das jeweilige Produkt und/oder die Anwendungstechnik den spezifischen Erfordernissen und Zwecken genügt. Wir haften lediglich für die Mangelfreiheit unserer Produkte - die sach- und fachgerechte Verarbeitung unserer Produkte fällt daher ausschließlich in Ihren Haftungs- und Verantwortungsbereich. Der Verkauf unserer Produkte erfolgt ausschließlich auf der Grundlage unserer Verkaufs- und Lieferbedingungen.

Ausgegeben: Vellmar, Februar 2011

KEMPERTEC® EP5- Grundierung

Verwendungszweck

- Als Grundierung des vorbereiteten Untergrundes für KEMPEROL® Abdichtungen
- Als Bindemittel für Kratzspachtel und Reparaturmörtel
- Als Alkalischutzschicht
- Zur Herstellung einer Haftbrücke für KEMPERDUR® Sandbelag oder KEMPERDUR® Decor Stone in Verbindung mit dem KEMPERTEC® NQ 0408 Naturquarz
- Bei Neubau und Instandsetzung

Merkmale

- Lösemittelfrei
- Gute Haftvermittlung
- Verwendbar bei Temperaturen größer + 5 °C
- Schnell härtend

CE-Kennzeichnung

| | |
|-----------------|-------------|
| Komponente zu 1 | ETA 03/0025 |
| | ETA 03/0026 |
| | ETA 03/0043 |
| | ETA 03/0044 |

Zusammensetzung

2-komponentige Grundierung auf Basis Epoxidharz.

Liefergrößen

3 * 1,0 kg im Kunststoffeimer
10 kg im Blechgebinde

Lagerung

Kühl, frostfrei, trocken und ungeöffnet lagerfähig.
Mindestens haltbar siehe Gebinde-Etikett

Verbrauch

Je nach Beschaffenheit des Untergrundes:
als Grundierung ca. 500 g/m²,
als Haftbrücke ca. 300 - 500 g/m²,
als Alkalischutz ca. 400 - 600 g/m².



Eigenschaften

| | |
|------------------------------|--|
| Form | flüssig |
| Farbe | Komp. A transparent Komp. B gelblich |
| Verarbeitungszeit* [min] | ca. 20 |
| Regenfest* nach [h] | ca. 3 |
| Begehbar* nach [h] | ca. 4 |
| Weiterbeschichtbar* nach [h] | ca. 4 |

* Messungen bei 23 °C - 50 % rel. Feuchte.

Durch Witterungseinflüsse - wie Wind, Luftfeuchte und Temperatur - werden die angegebenen Werte verändert.

Verarbeitung

Untergründe müssen trocken (Restfeuchte in Beton in den oberen 2 cm < 5 %), tragfähig und frei von haftmindernden Stoffen sein und sind entsprechend vorzubereiten (siehe Technik Information 21 - Untergrundbeurteilung). Die Grundierungsempfehlung ist zu beachten.

Grundieren nur bei Untergrund- und Umgebungstemperaturen von mindestens 5 °C. Es ist bei fallender Temperatur zu arbeiten.

Bei Unterschreitung des Taupunktes kann sich auf der zu bearbeitenden Oberfläche ein trennend wirkender Feuchtigkeitsfilm bilden (DIN 4108 - 5 Tab.1). Bei Ausführung muss die Oberflächentemperatur 3K über dem Taupunkt liegen.

A. Umverpackung: 1 kg Knetbeutel

Den Knetbeutel aus der Aluminium-Umverpackung entnehmen. Die Gummischnur, die die beiden

Komponenten voneinander trennt, nach unten wegziehen, so dass sich die beiden Komponenten A und B miteinander vermischen können. Nun den Knetbeutel (ca. 1 Min.) durchkneten, damit eine homogene, schlierenfreie Grundierung entsteht. Zur Vermeidung von Mischfehlern wird die Mischung umgetopft und nochmals aufgerührt.

B. Verpackung: 10 kg Blechgebinde

KEMPERTEC® EP5-Grundierung Komponente B mit Rührstab oder langsam laufendem Rührgerät intensiv, schlierenfrei in Komponente A einmischen. Mischzeit ca. 2 Minuten, innerhalb von 15 Minuten verarbeiten. Zur Vermeidung von Mischfehlern wird die fertige Mischung in ein anderes Gefäß gefüllt und nochmals intensiv durchgerührt (Umtopfen).

In mindestens einem Arbeitsgang bis zur Sättigung grundieren. Mit Perlonroller so verteilen, dass Materialansammlungen vermieden werden.

Verwendung als Grundierung und Haftbrücke

Die Grundierung bis zum Porenverschluss aufbringen und direkt mit KEMPERTEC® NQ 0408 Naturquarz vollflächig deckend abstreuen (Verbrauch ca. 2 kg/m²). Nach ca. 4 Stunden, bei trockener und klebfreier Oberfläche der aufgetragenen Grundierung, können weitere geeignete KEMPER SYSTEM Produkte aufgetragen werden.

Verwendung als Kratzspachtel:

Vor Ausführung der Kratzspachtelung ist die KEMPERTEC® EP5-Grundierung aufzubringen.

Zum Ausgleich von Unebenheiten in der Waagerechten zwischen 2 und 6 mm wird die KEMPERTEC® EP5-Grundierung mit KEMPERTEC® KR Quarzsandmischung im Verhältnis ca. 1:2 gemischt und auf den vorbereiteten und grundierten Untergrund aufgetragen.

Verwendung als Reparaturmörtel:

Vor Ausführung des Reparaturmörtels ist die KEMPERTEC® EP5-Grundierung aufzubringen. Zum Ausgleich von Unebenheiten, Lunkern und kleinen Ausbrüchen bis 20 mm Tiefe wird die KEMPERTEC® EP5-Grundierung mit der KEMPERTEC® KR Quarzsandmischung im Verhältnis von ca. 1:5 vermischt. Je nach Anwendungsfall und äußeren Bedingungen kann das Verhältnis variiert werden.

Verwendung als Alkalischutzschicht:

Zum Schutz der KEMPEROL® Abdichtungen vor alkalischen Medien (siehe Technik Information TI 15 - Alkalität) werden diese mit einem Anstrich der KEMPERTEC® EP5-Grundierung versehen (Verbrauch ca. 400 - 600 g/m²). Die noch frische Schicht ist mit KEMPERTEC® NQ 0712 Naturquarz vollflächig deckend abzustreuen (Verbrauch ca. 500 - 1.000 g/m²).

Die persönliche Schutzausrüstung ist zu tragen.

Reinigen der Werkzeuge sofort nach Gebrauch mit KEMPERTEC® MEK Reinigungsmittel. Haut mit KEMPER SYSTEM Pflegecreme einreiben.

Anmerkung

Bitte beachten Sie folgende Technik Informationen:

- TI 15 - Alkalität
- TI 21 - Untergrundbeurteilung

Wichtige Hinweise

Die Sicherheitsdatenblätter, die Kennzeichnung der Gebinde, die Gefahrenhinweise und die Sicherheitsratschläge auf den Gebinden sind bei Transport, Lagerung und Verarbeitung zu beachten. Merkblatt der BG-Chemie beachten.

Nicht in die Kanalisation oder ins Erdreich gelangen lassen.

Nicht für den Einsatz in Schwimmbecken geeignet!

Entsorgung

Komp. A+B, flüssig EAK 08 04 09

Komp. A+B, ausgehärtet EAK 08 04 10

GISCODE

RE1

Allgemeine Hinweise

Zeitangaben verkürzen sich bei höheren und verlängern sich bei niedrigeren Umgebungs- und Untergrundtemperaturen.

Wir gewährleisten die gleichbleibend hohe Qualität unserer Produkte.

Den Produkten von KEMPER SYSTEM dürfen keine systemfremden Stoffe zugemischt werden.

Unsere technischen Informationen und unsere anwendungstechnische Beratung geben jeweils nur den aktuellen Stand des Wissens und die Erfahrung mit unseren Produkten wieder. Mit jeder Neuauflage verliert die jeweils vorhergehende technische Information ihre Gültigkeit. Deshalb ist es erforderlich, dass Sie stets das aktuelle Merkblatt zur Hand haben. Bei An- und Verwendung unserer Produkte ist in jedem Einzelfall eine eingehende, objektbezogene, qualifizierte Überprüfung erforderlich, ob das jeweilige Produkt und/oder die Anwendungstechnik den spezifischen Erfordernissen und Zwecken genügt. Wir haften lediglich für die Mangelfreiheit unserer Produkte - die sach- und fachgerechte Verarbeitung unserer Produkte fällt daher ausschließlich in Ihren Haftungs- und Verantwortungsbereich. Der Verkauf unserer Produkte erfolgt ausschließlich auf der Grundlage unserer Verkaufs- und Lieferbedingungen.

Ausgegeben: Vellmar, März 2012

KEMPERTEC® MEK Reinigungsmittel

Verwendungszweck

- Reinigungsmittel zum Reinigen vorhandener KEMPEROL® Flächen nach Arbeitspausen oder längerer Standzeit
- Zum Reinigen von Arbeitsgeräten
- Zum Reinigen von Untergründen
- Zur Entfettung von Metallen

Merkmale

- Hoch wirksam
- Leicht flüchtig

CE-Kennzeichnung

| | |
|-----------------|-------------|
| Komponente zu 1 | ETA 03/0025 |
| | ETA 03/0026 |
| | ETA 03/0043 |
| | ETA 03/0044 |

Zusammensetzung

Organisches Lösemittel

Liefergrößen

2 kg, 9 kg und 23 kg Blechkanister

Lagerung

Kühl und trocken

Eigenschaften

Form flüssig

Verbrauch

Je nach Verschmutzungsgrad ca. 200 g/m².



Verarbeitung

Mit einem mit KEMPERTEC® MEK Reinigungsmittel angefeuchtetem Tuch auf KEMPEROL®-Flächen oder verschmutzten Untergründen unter Vermeidung von Pfützenbildung auftragen, Verschmutzungen bearbeiten und KEMPERTEC® MEK Reinigungsmittel sofort wieder vollständig aufnehmen.

Vor weiterer Beschichtung Lösemittel des KEMPERTEC® MEK Reinigungsmittel ausreichend ablüften lassen.

Bei der Verarbeitung in Räumen ausreichend belüften! Vorsicht Explosionsgefahr!

Die persönliche Schutzausrüstung ist zu tragen.

Wichtige Hinweise

KEMPERTEC® MEK Reinigungsmittel ist nur für den bestimmungsgemäßen Verbrauch als Reinigungsmittel für Flächen und Werkzeuge zu benutzen.

Achtung: kann Kunststoffoberflächen (Acrylglas etc.) anlösen!

Die Sicherheitsdatenblätter, die Kennzeichnung der Gebinde, die Gefahrenhinweise und die Sicherheitsratschläge auf den Gebinden sind bei Transport, Lagerung und Verarbeitung zu beachten. Bei der Verarbeitung sind die Merkblätter der BG-Chemie zu beachten.

Nicht in die Kanalisation oder ins Erdreich gelangen lassen.

Entsorgung

flüssig

EAK 07 02 04

GISCODE

GF40

Allgemeine Hinweise

Wir gewährleisten die gleichbleibend hohe Qualität unserer Produkte.

Den Produkten von KEMPER SYSTEM dürfen keine systemfremden Stoffe zugemischt werden.

Unsere technischen Informationen und unsere anwendungstechnische Beratung geben jeweils nur den aktuellen Stand des Wissens und die Erfahrung mit unseren Produkten wieder. Mit jeder Neuauflage verliert die jeweils vorhergehende technische Information ihre Gültigkeit. Deshalb ist es erforderlich, dass Sie stets das aktuelle Merkblatt zur Hand haben. Bei An- und Verwendung unserer Produkte ist in jedem Einzelfall eine eingehende, objektbezogene, qualifizierte Überprüfung erforderlich, ob das jeweilige Produkt und/oder die Anwendungstechnik den spezifischen Erfordernissen und Zwecken genügt. Wir haften lediglich für die Mangelfreiheit unserer Produkte - die sach- und fachgerechte Verarbeitung unserer Produkte fällt daher ausschließlich in Ihren Haftungs- und Verantwortungsbereich. Der Verkauf unserer Produkte erfolgt ausschließlich auf der Grundlage unserer Verkaufs- und Lieferbedingungen.

Ausgegeben: Vellmar, Februar 2011

KEMPERTEC® NQ 0408 Naturquarz

Verwendungszweck

- Zur Herstellung einer Haftbrücke mit den folgenden Grundierungen
 - KEMPERTEC® EP-Grundierung
 - KEMPERTEC® EP5-Grundierung
 - KEMPERTEC® 1K-Grundierung
 auf Beton, Estrich oder Abdichtungen (siehe Grundierungsempfehlungen)
- Als Abstreuerung bei Grundierungen
- Als Einstreuung in KEMPERDUR® TC
- Bei Neubau und Instandsetzung
- Im Innen- und Außenbereich

Merkmale

- Feuergetrocknet
- Systemgerecht und auf den Anwendungszweck abgestimmte Sieblinie

CE-Kennzeichnung

| | |
|-----------------|-------------|
| Komponente zu 4 | ETA 03/0025 |
| | ETA 03/0026 |
| | ETA 03/0043 |
| | ETA 03/0044 |

Zusammensetzung

Naturquarz mit definierter Sieblinie

Liefergrößen

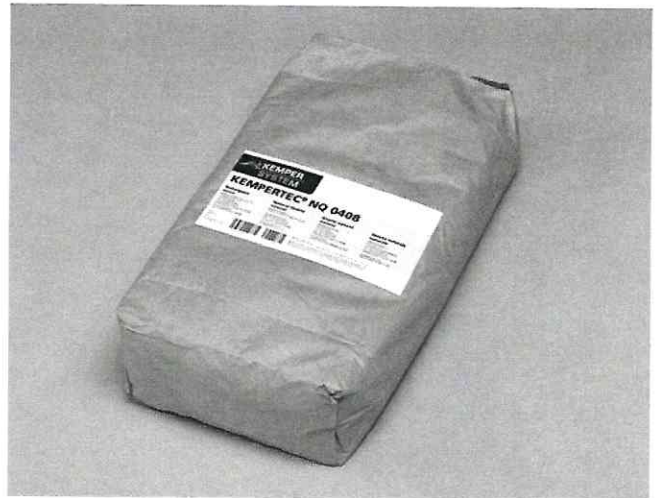
25 kg Säcke

Lagerung

Kühl und trocken

Eigenschaften

| | |
|------|--------------|
| Form | fest, körnig |
|------|--------------|



Verbrauch

Zur Herstellung einer Haftbrücke: ca. 2 kg/m²

Zur Einstreuung in die Grundierung: ca. 2 kg/m²

Zur Einstreuung in KEMPERDUR® TC: ca. 3-5 kg/m²

Verarbeitung

Verarbeitung als Haftbrücke:

Untergründe aus Beton, Estrich oder Abdichtungen müssen eben, trocken, tragfähig und frei von haftmindernden Stoffen sein. Die Flächen sind entsprechend vorzubereiten und mit der KEMPERTEC® EP-Grundierung oder KEMPERTEC® EP5-Grundierung zu grundieren. In die noch feuchte Grundierung werden ca. 2 kg/m² KEMPERTEC® NQ 0408 Naturquarz als Haftbrücke eingestreut.

Als Haftbrücke auf KEMPEROL® Abdichtungen für den nachfolgenden KEMPERDUR® Sandbelag oder KEMPERDUR® Decor Stone kann auch die KEMPERTEC® 1K-Grundierung eingesetzt werden.

Als Einstreuung:

siehe Technisches Merkblatt KEMPERDUR® TC bzw. das der jeweiligen Grundierung.

Die persönliche Schutzausrüstung ist zu tragen.

Reinigen der Werkzeuge sofort nach Gebrauch mit KEMPERTEC® MEK Reinigungsmittel. Hände reinigen, Haut mit KEMPER SYSTEM Pflegecreme einreiben.

Entsorgung

fest EAK 19 12 09
Kein Sondermüll, zu normalen Deponien entsorgen.

Allgemeine Hinweise

Wir gewährleisten die gleichbleibend hohe Qualität unserer Produkte.

Den Produkten von KEMPER SYSTEM dürfen keine systemfremden Stoffe zugemischt werden.

Unsere technischen Informationen und unsere anwendungstechnische Beratung geben jeweils nur den aktuellen Stand des Wissens und die Erfahrung mit unseren Produkten wieder. Mit jeder Neuauflage verliert die jeweils vorhergehende technische Information ihre Gültigkeit. Deshalb ist es erforderlich, dass Sie stets das aktuelle Merkblatt zur Hand haben. Bei An- und Verwendung unserer Produkte ist in jedem Einzelfall eine eingehende, objektbezogene, qualifizierte Überprüfung erforderlich, ob das jeweilige Produkt und/oder die Anwendungstechnik den spezifischen Erfordernissen und Zwecken genügt. Wir haften lediglich für die Mangelfreiheit unserer Produkte - die sach- und fachgerechte Verarbeitung unserer Produkte fällt daher ausschließlich in Ihren Haftungs- und Verantwortungsbereich. Der Verkauf unserer Produkte erfolgt ausschließlich auf der Grundlage unserer Verkaufs- und Lieferbedingungen.

Ausgegeben: Vellmar, Februar 2011

KEMPERDUR® Deko

Verwendungszweck

- Die dekorative Oberflächenvergütung für Balkone, Terrassen und Dächer
- Zur optischen Verbesserung und zur leichteren Reinigung
- Als Beschichtung für Beton- und Estrichflächen im Innen- und Außenbereich
- Auf KEMPEROL® 1K-PUR Abdichtung
- Auf KEMPEROL® 2K-PUR Abdichtung
- Auf KEMPERDUR® TC Beschichtung

Merkmale

- 1-komponentig
- UV-beständig
- Lichtecht
- Dekorativ

CE-Kennzeichnung

| | |
|-----------------|-------------|
| Komponente zu 4 | ETA 03/0025 |
| | ETA 03/0026 |
| | ETA 03/0043 |
| | ETA 03/0044 |

Zusammensetzung

Lösemittelarme, einkomponentige Beschichtung auf Basis lichtechtem Polyurethanharz.

Liefergrößen

6 kg Gebinde

Lagerung

Kühl, frostfrei, trocken und ungeöffnet lagerfähig. Mindestens haltbar siehe Gebinde-Etikett

Verbrauch

Je nach Beschaffenheit des Untergrundes ca. 1.000 g/m².



Eigenschaften

| | |
|------------------------------|--------------------------------|
| Form | flüssig |
| Standardfarben | lichtgrau, steingrau, beige |
| Regenfest* nach [h] | ca. 3 |
| Begehbar* nach [d] | ca. 3 |
| Ausgehärtet* nach [d] | ca. 3 |
| Weiterbeschichtbar* nach [d] | ca. 3 |

* Messungen bei 23 °C - 50 % rel. Feuchte.

Durch Witterungseinflüsse - wie Wind, Luftfeuchte und Temperatur - werden die angegebenen Werte verändert.

Verarbeitung

Untergrundvorbereitung:

Der Beton oder Estrich muss trocken (Restfeuchte in Beton in den oberen 2 cm < 5 %) und frei von losen und trennenden Bestandteilen sein. Bituminöse Abdichtungen und Spachtelmassen sind vor der Abdichtung bzw. Beschichtung vollständig zu entfernen.

Der Untergrund ist so vorzubereiten, dass eine Haftzugfestigkeit im Mittel von > 1,0 N/mm² und der kleinste Einzelwert > 0,8 N/mm² erreicht wird. Die Ebenheitstoleranzen nach DIN 18202 sind zu beachten. Schwindrisse sind zu verschließen. Bei Beschichtung einer Abdichtung muss diese vollflächig haftend sein, Luftpinschlüsse und Fehlstellen sind auszubessern. Für einen ebenen Untergrund empfiehlt

es sich, die KEMPEROL® Abdichtung in Kombination mit der KEMPEROL® RS Streifenarmierung auf Stoß zu verlegen. Hinsichtlich der Weiterbeschichtbarkeit gelten die angegebenen Zeiträume in den Technischen Merkblättern der einzelnen Abdichtungsprodukte.

Voraussetzungen für die Beschichtungsarbeit:

Beschichten nur bei Untergrund- und Umgebungstemperaturen von > +5 °C. Die maximale Verarbeitungstemperatur beträgt 30 °C. Bei Ausführung muss die Oberflächentemperatur 3K über dem Taupunkt liegen. Bei Unterschreitung des Taupunktes kann sich auf der zu bearbeitenden Oberfläche ein trennend wirkender Feuchtfilm bilden (DIN 4108 - 5 Tab.1).

Hohe Luftfeuchtigkeit (> 80 %) kann einen Einfluss auf die Oberflächenstruktur haben.

- Luftfeuchtigkeit: < 80 %
- Untergrundtemperatur > 3K über Taupunkt
- Lufttemperatur > 5 °C
- Schwindfugen und Schwindrisse sind zu verschließen.

Bei Temperaturen unter 10 °C kann dem 6 kg-Gebinde bis zu 250 ml KEMPERTEC® 1K Verdünner zugesetzt werden.

Auftragen:

Für eine vollflächige, deckende Beschichtung sind die veranschlagten 1.000 g/m² ggf. in zwei Arbeitsgängen mit einer Perlonrolle oder einem Pinsel aufzutragen. Um Farbunterschiede auf zusammenhängenden Flächen zu vermeiden, wird empfohlen, Gebinde mit gleicher Chargennummer zu verwenden.

Als zusätzliche Oberflächengestaltung können in die frische Beschichtung die KEMPERDUR® CL Chips oder KEMPERDUR® CS Microchips eingestreut werden, die mit KEMPERDUR® Finish versiegelt werden müssen.

Bei der Verarbeitung ist für ausreichend gute Belüftung zu sorgen. Nicht in Gewässer, Abwässer oder ins Erdreich gelangen lassen.

Die persönliche Schutzausrüstung ist zu tragen.

Reinigen der Werkzeuge sofort nach Gebrauch mit KEMPERTEC® MEK Reinigungsmittel. Hände reinigen, Haut mit KEMPER SYSTEM Pflegecreme einreiben.

Anmerkung

Bitte beachten Sie folgende Technik Informationen:

- TI 21 - Untergrundbeurteilung
- TI 23 - Lösemittelhaltige Produkte
- TI 24 - Reinigung und Pflege
- TI 29 - Rutschfestigkeit

Wichtige Hinweise

Die Sicherheitsdatenblätter, die Kennzeichnung der Gebinde, die Gefahrenhinweise und die Sicherheitsratschläge auf den Gebinden sind bei

Transport, Lagerung und Verarbeitung zu beachten, ebenfalls die Merkblätter der BG-Chemie.

Entsorgung

| | |
|-------------|--------------|
| flüssig | EAK 08 04 09 |
| ausgehärtet | EAK 08 04 10 |

GISCODE

PU50

Allgemeine Hinweise

Zeitangaben verkürzen sich bei höheren und verlängern sich bei niedrigeren Umgebungs- und Untergrundtemperaturen.

Wir gewährleisten die gleichbleibend hohe Qualität unserer Produkte.

Den Produkten von KEMPER SYSTEM dürfen keine systemfremden Stoffe zugemischt werden.

Unsere technischen Informationen und unsere anwendungstechnische Beratung geben jeweils nur den aktuellen Stand des Wissens und die Erfahrung mit unseren Produkten wieder. Mit jeder Neuauflage verliert die jeweils vorhergehende technische Information ihre Gültigkeit. Deshalb ist es erforderlich, dass Sie stets das aktuelle Merkblatt zur Hand haben. Bei An- und Verwendung unserer Produkte ist in jedem Einzelfall eine eingehende, objektbezogene, qualifizierte Überprüfung erforderlich, ob das jeweilige Produkt und/oder die Anwendungstechnik den spezifischen Erfordernissen und Zwecken genügt. Wir haften lediglich für die Mangelfreiheit unserer Produkte - die sach- und fachgerechte Verarbeitung unserer Produkte fällt daher ausschließlich in Ihren Haftungs- und Verantwortungsbereich. Der Verkauf unserer Produkte erfolgt ausschließlich auf der Grundlage unserer Verkaufs- und Lieferbedingungen.

Ausgegeben: Vellmar, März 2012

KEMPEROL® RS Streifenarmierung

Verwendungszweck

- Zur Überbrückung bei Verlegung der Vliesarmierung in „stumpfgestoßener Form“
- Zur Schaffung einer ebenen Abdichtungsoberfläche
- Bei Neubau und Instandsetzung

Merkmale

- Systemgerecht
- Höhere Reißfestigkeit

CE-Kennzeichnung

| | |
|-----------------|-------------|
| Komponente zu 3 | ETA 03/0025 |
| | ETA 03/0026 |
| | ETA 03/0043 |
| | ETA 03/0044 |

Zusammensetzung

Gittergewebe auf Basis Polyester

Liefergrößen

Rollen

Länge in m: 50

Breite in cm: 15

Lagerung

Vor Feuchtigkeit schützen, trocken, knickfrei und liegend lagern.

Eigenschaften

| | |
|-----------------------------|--------|
| Form | fest |
| Farbe | weiß |
| Gewicht [g/m ²] | ca. 46 |

Verbrauch

Je Meter gestoßen verlegtes KEMPEROL® Vlies 1 m KEMPEROL® RS Streifenarmierung.



Verarbeitung

KEMPEROL® RS Streifenarmierung bei der Verarbeitung von stumpf gestoßenem KEMPEROL® Vlies mittig zum Stoß einarbeiten.

Entsorgung

Streifenarmierung

EAK 04 02 21

Allgemeine Hinweise

Wir gewährleisten die gleichbleibend hohe Qualität unserer Produkte.

Den Produkten von KEMPER SYSTEM dürfen keine systemfremden Stoffe zugemischt werden.

Unsere technischen Informationen und unsere anwendungstechnische Beratung geben jeweils nur den aktuellen Stand des Wissens und die Erfahrung mit unseren Produkten wieder. Mit jeder Neuauflage verliert die jeweils vorhergehende technische Information ihre Gültigkeit. Deshalb ist es erforderlich, dass Sie stets das aktuelle Merkblatt zur Hand haben. Bei An- und Verwendung unserer Produkte ist in jedem Einzelfall eine eingehende, objektbezogene, qualifizierte Überprüfung erforderlich, ob das jeweilige Produkt und/oder die Anwendungstechnik den spezifischen Erfordernissen und Zwecken genügt. Wir haften lediglich für die Mangelfreiheit unserer Produkte - die sach- und fachgerechte Verarbeitung unserer Produkte fällt daher ausschließlich in Ihren Haftungs- und Verantwortungsbereich. Der Verkauf unserer Produkte erfolgt ausschließlich auf der Grundlage unserer Verkaufs- und Lieferbedingungen.

Ausgegeben: Vellmar, Juni 2008